

やえせのみず"だ"より

12月

2021年

水 資源と生活に関するアンケート結果「暮らし編」

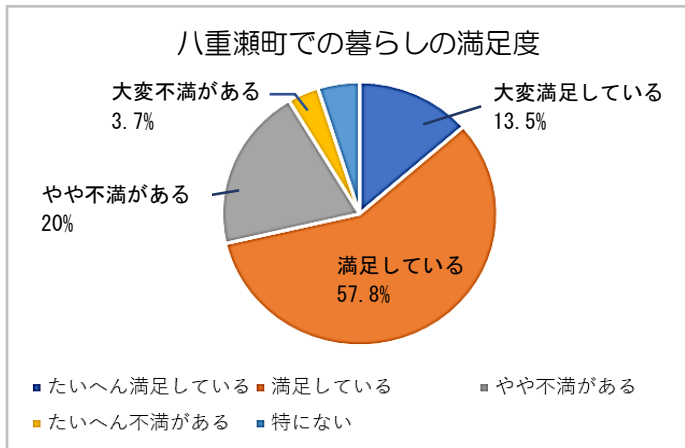


執筆担当：渡久地 朝央 先生
(沖縄国際大学経済学部)
C班/ 経済効果・環境意識

2021年1月下旬から2月にかけて、八重瀬町の皆様にアンケートをご回答していただきました。ご協力、誠にありがとうございました！前号のニュースレターでは、八重瀬町の環境に対する住民の皆様の意識について概要をお伝えしました。今回は、「暮らし編」として、結果の概要をお伝えします。



八重瀬町にお住まいの皆様の「暮らしの満足度」をみてみましょう。



八重瀬町での暮らしに「たいへん満足している」13.5%、「満足している」57.8%と、7割以上の町民が八重瀬町での暮らしを良く思っていることがわかりました。

多くの方が八重瀬町での暮らしに満足していることがわかりましたが、どんなところが満足に繋がっているのでしょうか。アンケートでお聞きした「八重瀬町での暮らしやすさ」をランキング形式で発表します。

八重瀬町の暮らしやすさランキング

1 買い物の便利さ

2 交通の便利さ

3 騒音の少なさ



2017年にオープンした「南の駅やえせ」

第1位は「買い物のしやすさ」でした。大きな道には沢山のお店やスーパーがあって買い物が便利ですね。

第2位は「交通の便利さ」でした。国道507号線は那覇市までつづき、国道331号は糸満や豊見城にアクセスがしやすく通勤にも便利なのですね。

第3位は「騒音の少なさ」でした。八重瀬町は太平洋を臨み、木々や緑、田畑も豊かです。居住するなら静かな場所が良いですね。



自然と都市が融合した街並み

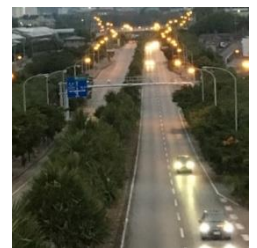
5段階評価で質問したので、総合得点でのランキングも見てみましょう。次点で良かった「八重瀬町での暮らしやすさ」も含めると違った姿もみえるはずです。

八重瀬町の暮らしやすさ総合得点ランキング

1 医療の受けやすさ

2 教育のしやすさ

3 交通の便利さ



八重瀬町の主要道路である国道507号

総合得点では2番目や3番目に選んだものも明らかになります。

第1位は「医療の受けやすさ」でした。総合病院から整骨院、ペット病院まで沢山の病院が町内にあるのは便利です。

第2位は「教育のしやすさ」でした。学校の教育環境や塾など、子育てに適した環境なのですね。

第3位は「交通の便利さ」でした。ランキング順位は下がりましたが、仕事や学校、お出かけに道路は必要不可欠なものです。

次に、改善して欲しいと思っている暮らしづらさを発表します。

改善して欲しいところ総合得点ランキング

1

騒音が多い

2

治安が良くない



改善して欲しいと思っている総合得点ランキングでは、「騒音が多い」が得点しました。

「暮らしやすさ」のランキングでは「騒音の少なさ」が3位に入っていたのに、これは意外な結果ですね。専門的に分析してみると、理由がみえてきました。

	交通	買い物	医療	教育	公園	安全	騒音
	TRANS	SHOP	MED	EDU	PARK	SAFE	NOISE
交通	TRANS	0.6888	0.5421	0.4308	0.4025	0.2882	0.1538
買い物	SHOP	1.0000	0.6471	0.4659	0.4259	0.3695	0.2505
医療	MED	0.5421	1.0000	0.6005	0.4878	0.3782	0.2202
教育	EDU	0.4308	0.4659	1.0000	0.5421	0.4511	0.3131
公園	PARK	0.4025	0.4259	0.4878	1.0000	0.3726	0.2204
安全	SAFE	0.2882	0.3695	0.3782	0.4511	1.0000	0.6163
騒音	NOISE	0.1538	0.2505	0.2202	0.3131	0.2204	1.0000

「TRANS」（交通）がたくさんの対象と関係しているのが青色で示されています。特に「SHOP」（買い物）と関係性が強いようです。

「NOISE」（騒音）と「SAFE」（治安）は国道沿いに住んでいる町民からすると、便利だけど悩ましい事柄なのですね。

※ヒートマップでは、0.45以上を関係性有りとしています。

今回のアンケートで、「交通の便利さ」が「買物のしやすさ」や「医療の受けやすさ」、「教育のしやすさ」といった暮らしやすさに繋がっている事がわかりました。

改善して欲しい総合得点の第2位は「治安がよくない」でした。八重瀬町の犯罪発生率は県内で22位*と低いので、このランキングには驚きです。調べてみると、未帰宅高齢者と不審者が原因みたいですよ**。困っている高齢者を見かけたら、声掛けをしてあげましょう。町内で、普段は見知らぬ人がいたらびっくりしますね、いつも見かけない人がウロウロしていたら大人の人に知らせましょう。

*「都道府県市町村ランキングサイト」

<http://area-info.jpn.org/CrimPerPop470007.html>

**『犯罪統計資料令和2年』（*の典拠にもなっています。）

<https://www.police.pref.okinawa.jp/docs/2021020800010/>

前号の「環境編」に続き、「暮らし編」として八重瀬町民アンケートの結果をみてきました。自然に恵まれた環境、交通の便利さ、買物のしやすさが町民の皆さんから評価されている一方、河川の汚れについても気になっている人が多いという結果がでました。

次号では引き続きアンケートの結果概要として、湧水との関わりや井戸の利用、地下水管理などについてみていきたいと思います。

農家さんにご協力いただき、減肥料のための圃場実験を実施しています！

10月の下旬から、地元の農家さんに農地をご提供いただき、管理についてもご協力いただきながら、減肥料のための圃場実験をおこなっています。現在はキャベツ、レタス、玉ねぎ、ほうれん草を栽培しています。苗の状態によっても生育不良などが起こるため、様々な条件を変えながら、3月まで試験を続ける予定です。



八重瀬町にある SOLVE 圃場実験の農地。



収穫したキャベツの重さを量っています。

【発行】八重瀬町・琉球大学 JST SOLVE for SDGs プロジェクト事務局

〒903-0213 沖縄県中頭郡西原町千原1

琉球大学亜熱帯島嶼科学拠点研究棟 担当：安元

Tel: 098-895-9131 (平日 13:00-16:00/ 会議やイベント等で離席することもあります。ご了承ください。)